

MouliForms

Migration Oracle forms 6-10g

Introduction

- **Phases de conversion**
- **Options et Outils de conversion**
- **Présentation de MouliForms**
- **Processus de conversion avec MouliForms**
- **Messages de conversion**

Phases

- **Phase 1 : Organisation / suivi / encadrement**
- **Phase 2 : Mise en place de l'environnement / analyse des solutions**
- **Phase 3 : Conversion**
- **Phase 4 : Tests**

Solutions de conversion

- **Utilisation de l'outil forms en mode interactif**
- **Utilisation du compilateur Forms en mode Batch**
- **Utilisation du package JDAPI en mode programmation/batch**
- **Utilisation d'un outil de migration commercial**

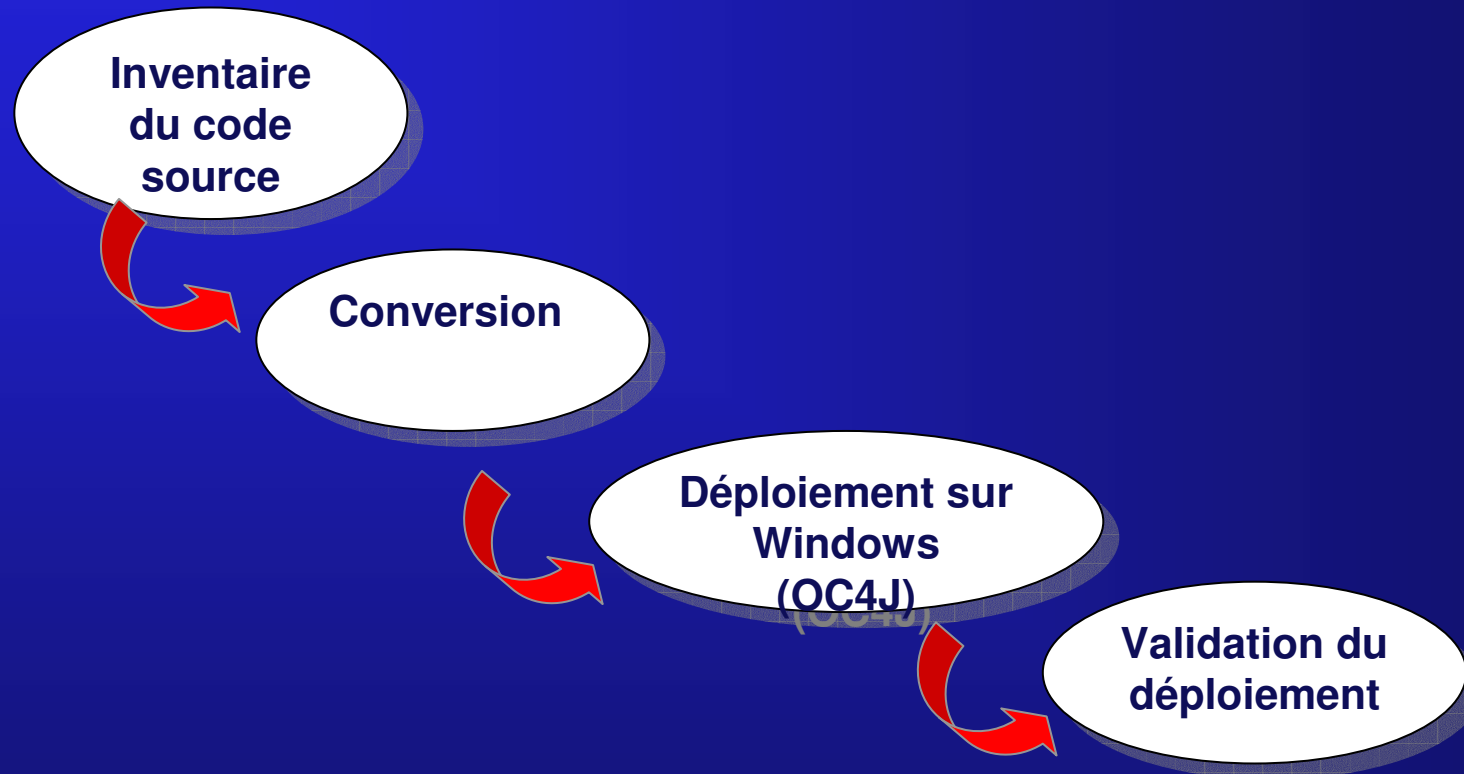
API JAVA- JDAPI

- **Met à jour les propriétés couleur et polices (attributs visuels)**
- **Ajoute de nouveaux objets (exemple objet report)**
- **Signale l'utilisation de fonctions internes démodées**
- **Remplace certaines des fonctions internes démodées**
- **Remplace *Run_Product(REPORTS)* par *Run_Report_Object***
- **Attache de nouvelles librairies**
- **Détecte l'utilisation de fonctionnalités client telles que *text_io*, *ole2*, *forms_ole*, *dde*, *host()*, *ora_ffi*, etc.**

Les Changements

- **Support de la navigation par la souris**
- **Support de l'environnement web**
- **Support de l'orientation objet**
- **Mise à jour du code PL/SQL**
- **Vérification et amélioration de l'interface graphique (GUI)**
- **Vérification et amélioration de l'aspect visuel de l'application**
- **Vérification et amélioration de la partie fonctionnelle.**

Étapes de conversion Windows



Étapes préliminaires

- **Convertir PLL**
- **Convertir Librairie d'objets**
- **Convertir Menus**
- **Préparer fichier JAR des icônes**

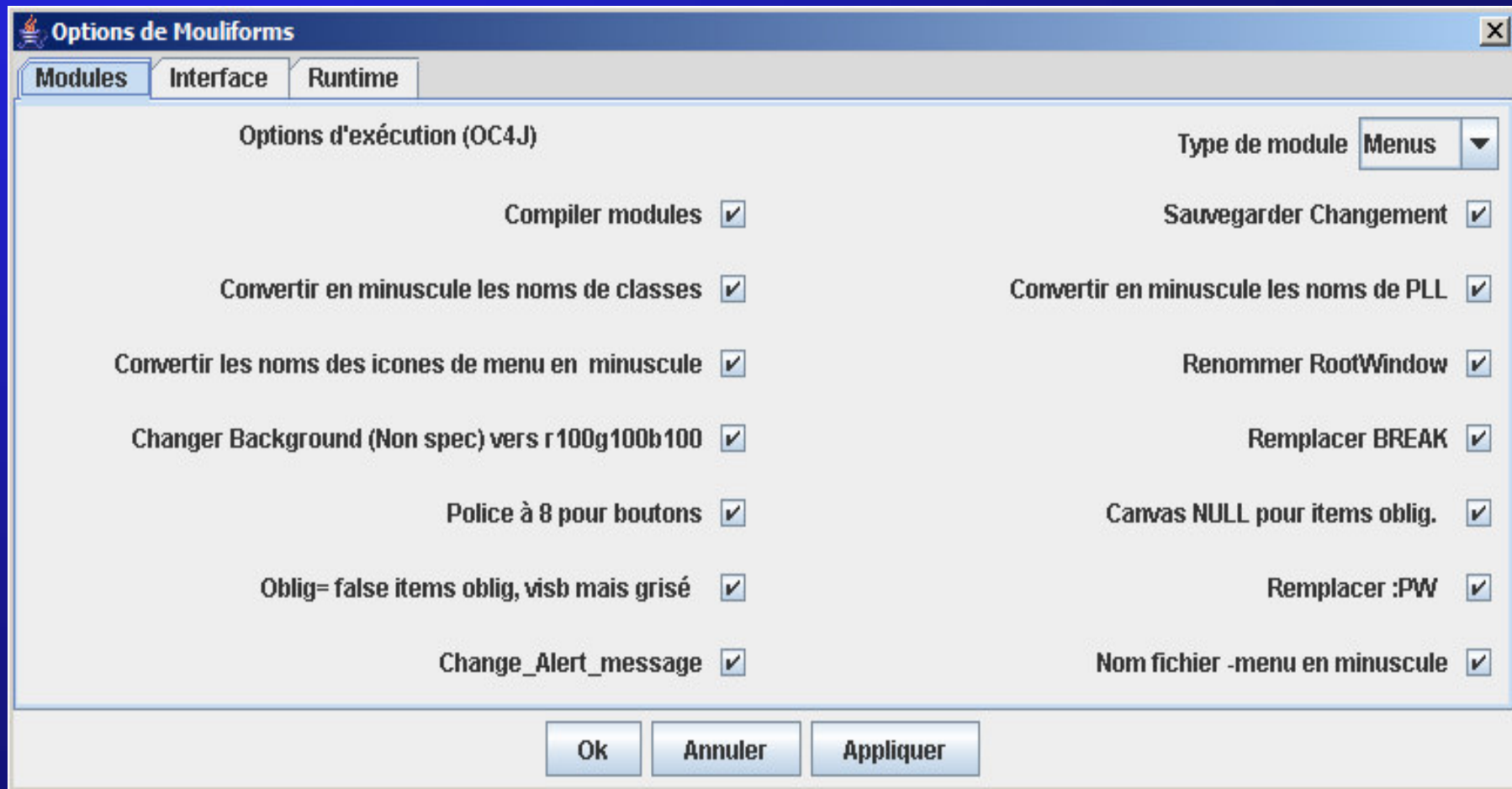
Problèmes potentiels 6-10g

- Remplacement des built-ins désuets
- Mise à jour du PL/SQL
- Changement de l'intégration Reports (?)
- Couleur et Polices
- Fonctionnalité coté client

Principe de MouliForms

- **Utilisation de l'API JDAPI**
- **Changement en masse de fonctionnalités**
 - **Couleur**
 - **Police**
 - **Ajout de nouveaux objets**
 - **Ajout de librairies**

Règles de conversion - MouliForms



Principe de MouliForms(suite)

- **Vérification de fonctionnalités client**
- **Recherche d'objets-chaîne de caractères**
- **Compilation de modules**
- **Exécution de modules sous OC4J**
- **Adaptation de WebUtil on-the-fly**
- **Hierarchie d'objets dans un module**
- **Comparaison de modules (avant et après)**
- **Documentation à la JAVADOC**

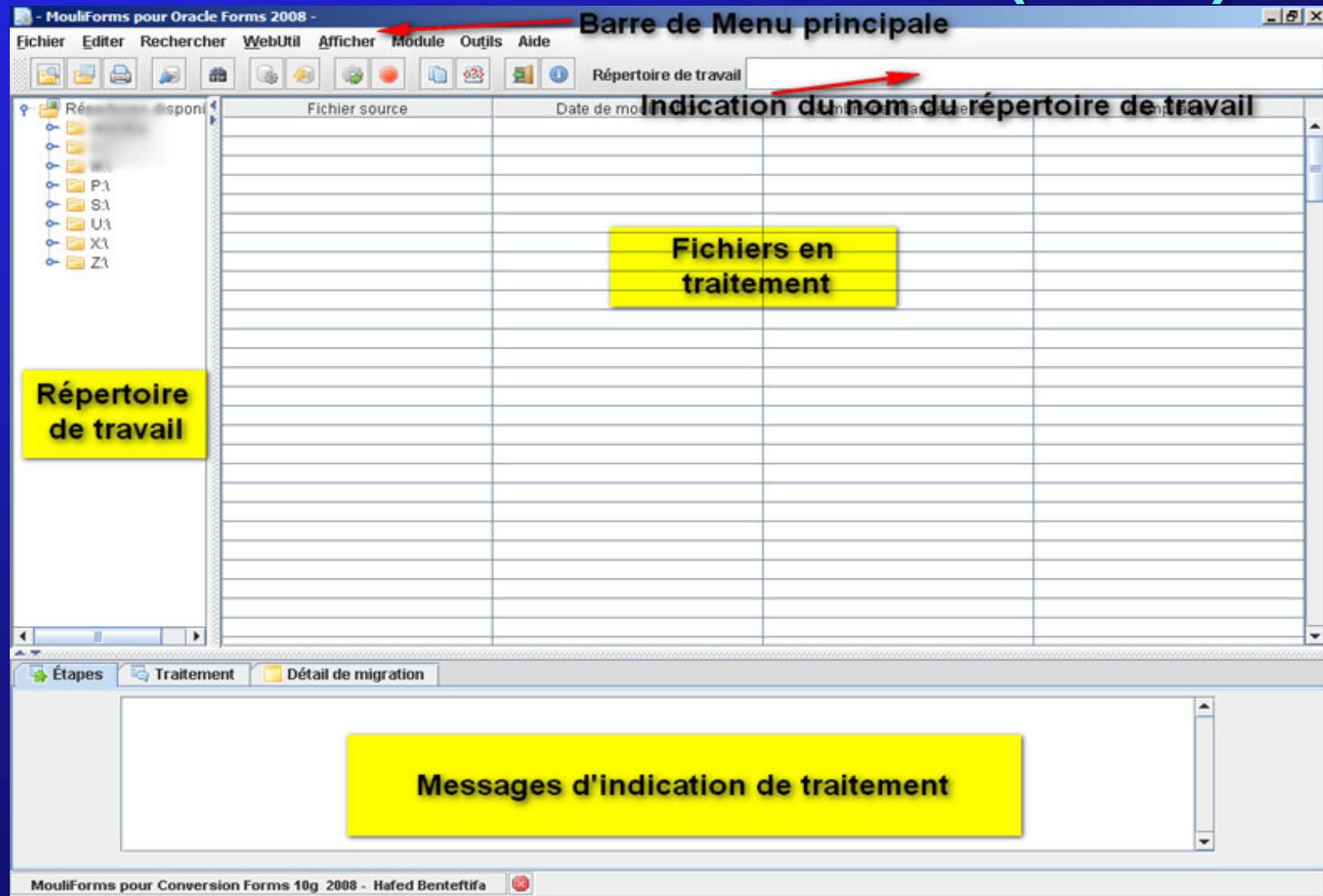
Atouts de base de Mouliforms

- **Outil itératif**
- **Outil interactif**
- **Utilisation de répertoire temporaire de migration**
- **Extensible par ajout de nouvelles règles de migration**
- **Utilisable après la migration (autres fonctionnalités d'intérêt)**

Interface de MouliForms

- **La barre de menu.**
- **Une toolbar qui regroupe les fonctionnalités les plus utilisées.**
- **Un champ pour indiquer le nom du répertoire de travail courant.**
- **Un sélecteur de répertoire courant qui indique au démarrage l'arborescence des répertoires disponibles.**
- **Un panneau qui indique le détail sur les fichiers en traitement du répertoire courant.**
- **Un panneau qui indique les différents messages de traitement.**

Interface de MouliForms (suite)



Étapes de conversion

Étape 1 : Sélection du répertoire de travail

Étape 2 : Connexion sur le schéma

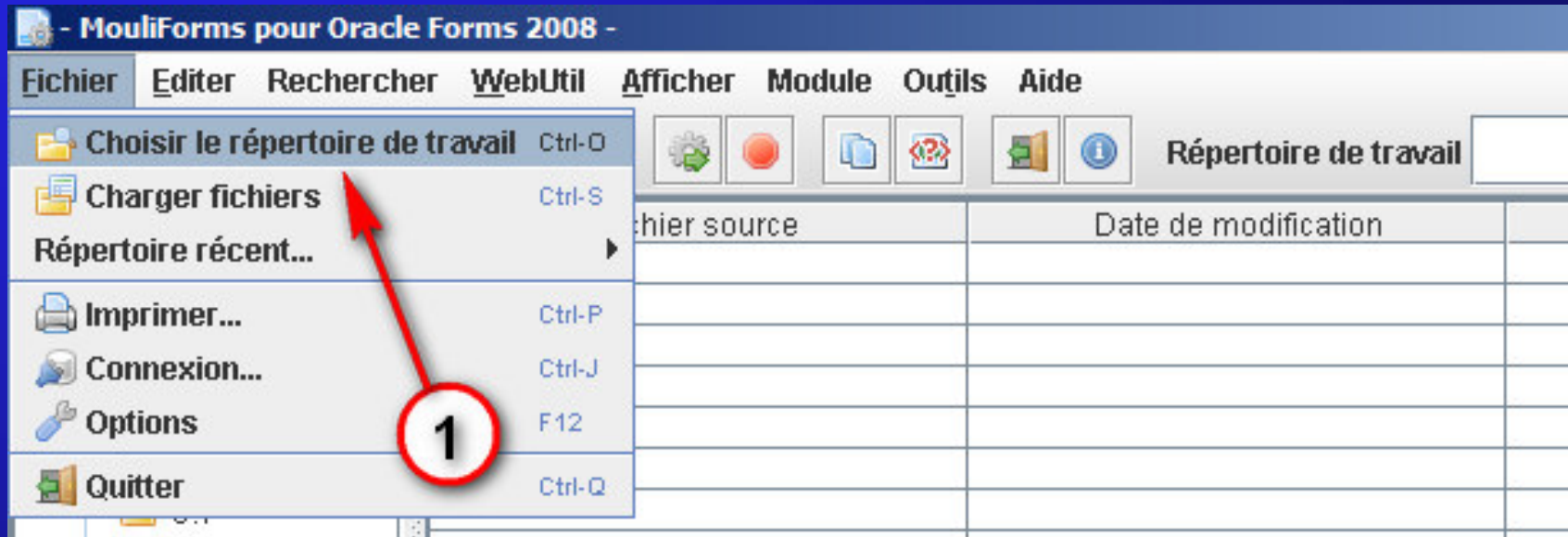
Étape 3 : Démarrage de la conversion

Étape 4 : Compilation des modules

Étape 5 : Vérification des résultats de la conversion

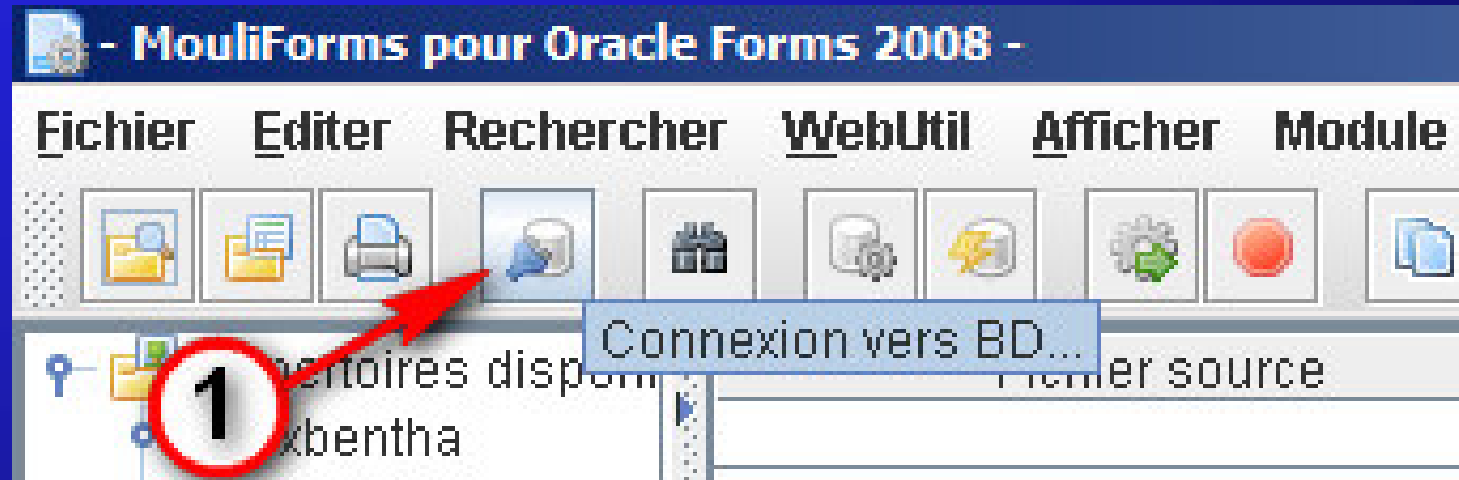
Étape 6 : Rapport de conversion

Étapes de conversion (suite)



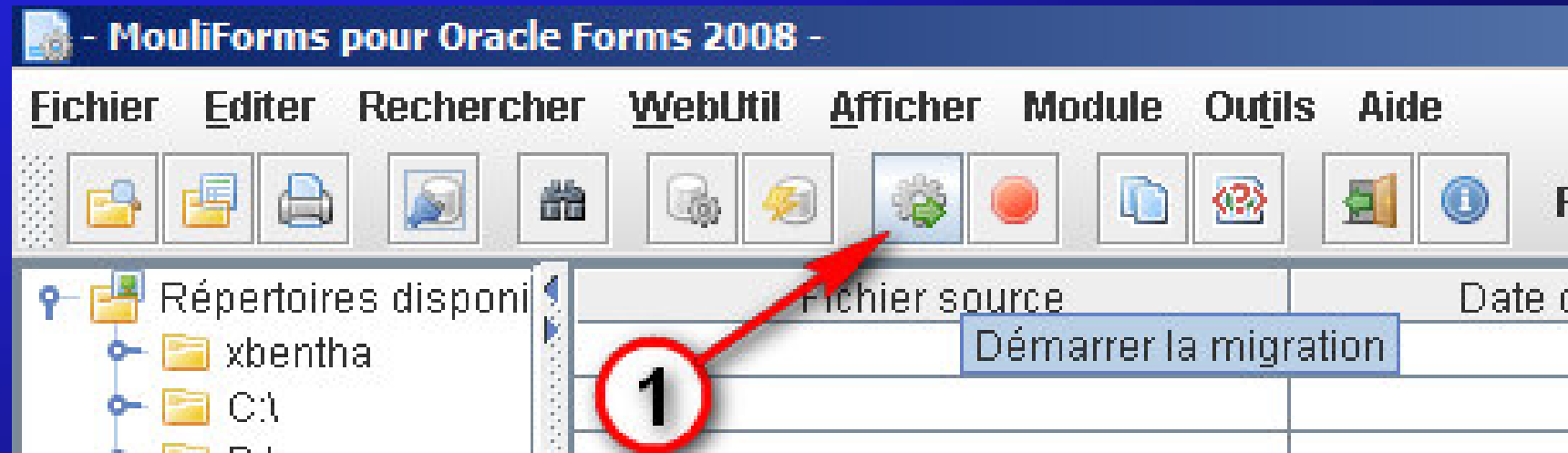
Étape 1 : Sélection du répertoire de travail

Étapes de conversion (suite)



Étape 2 : Connexion sur le schéma

Étapes de conversion (suite)



Étape 3 : Démarrage de la conversion

Étapes de conversion (suite)

Fichier source	Date de modification	Nombre de changements	Compilation
0-/Ev_pub_6 PARTICLES.fmb	1 juin 2007 15:30:12 EDT	17	OK
1-/Ev_pub_6 DPLAND_ESTIME.fmb	13 mai 2008 16:22:01 EDT	17	OK
2-/Ev_pub_6 DIRECTION.fmb	4 juin 2007 16:23:12 EDT	19	OK
3-/Ev_pub_6 Dams_bris.fmb	15 juin 2004 11:08:14 EDT	21	OK
4-/Ev_pub_6 Dams_bris_1.fmb	18 février 2003 14:33:29 EST	37	Non
5-/Ev_pub_6 Dameragement.fmb	2 février 2006 10:02:28 EST	16	OK
6-/Ev_pub_6 Dm_inpu.fmb	8 septembre 2005 14:41:00 EDT	34	OK
7-/Ev_pub_6 Dtep_and.fmb	2 février 2006 10:01:27 EST	34	OK
8-/Ev_pub_6 Dtep_vout_approx.fmb	9 septembre 2005 11:54:54 EDT	6	OK

Étape 4 : Compilation des modules

Étapes de conversion (suite)

0-/Ev_pub_6.0\ARTICLES.fmb	1 juin 2007 15:30:12 EDT	17	OK
1-/Ev_pub_6.0\PLANIF_ESTIME.fmb	13 mai 2008 16:22:01 EDT	17	OK
2-/Ev_pub_6.0\RECUOPERATION.fmb	4 juin 2007 16:23:12 EDT	19	OK
3-/Ev_pub_6.0\Stame_jeu.fmb	15 juin 2004 11:08:14 EDT	21	OK
4-/Ev_pub_6.0\Stame_jeu_1.fmb	18 février 2003 14:33:29 EST	37	Non
5-/Ev_pub_6.0\Management.fmb	7 février 2006 10:02:28 EST	16	OK

X:\OraDev\Hafed\migration\Ev_pub_6.0

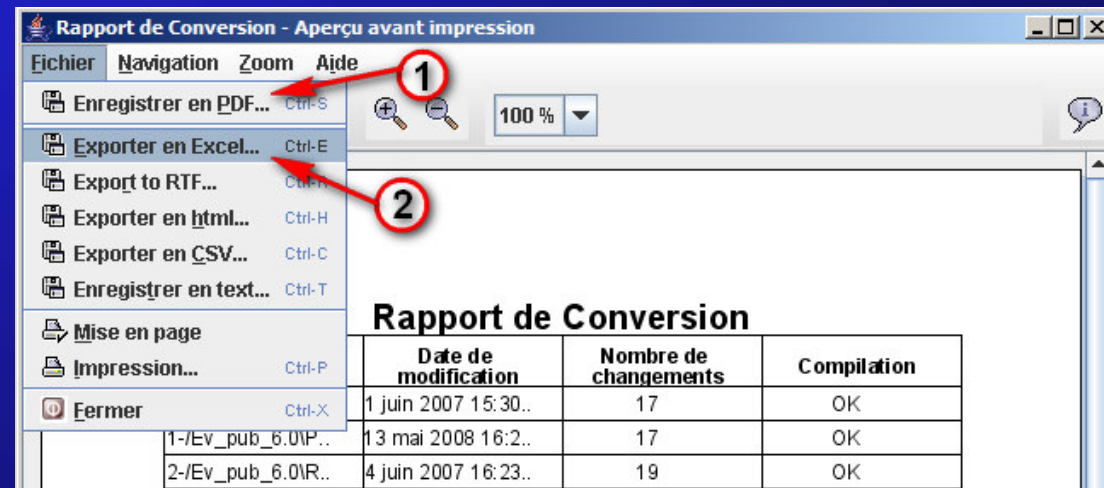
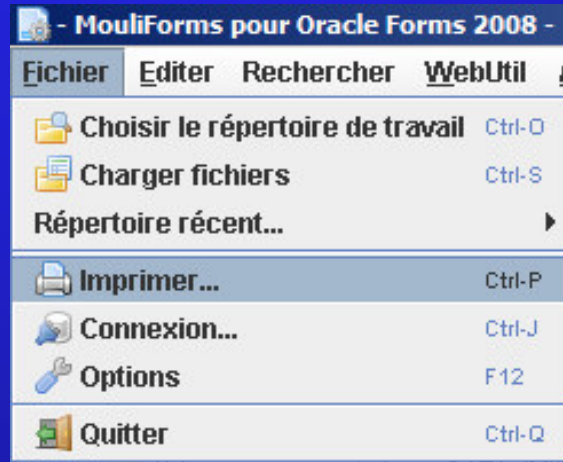
Précédente Rechercher Dossiers

Adresse

Nom	Taille	Type
Stame_jeu_1.err	1 Ko	Journal des erreurs
Stame_jeu_1.fmx	93 Ko	Oracle Developer Form Compiled

Étape 5 : Vérification des résultats de la conversion

Étapes de conversion (suite)



Étape 6 : Rapport de conversion

Messages de MouliForms

Fichier source	Date de modification	Nombre de changements	Compilation
0-/Ev_pub_6/ARTICLES.fmb	1 juin 2007 15:30:12 EDT	17	
1-/Ev_pub_6/PLANIF_ESTIME.fmb	13 mai 2008 16:22:01 EDT	17	
2-/Ev_pub_6/PRECIPITATION.fmb	4 juin 2007 16:23:12 EDT	19	
3-/Ev_pub_6/Dame.fmb	15 juin 2004 11:08:14 EDT	21	
4-/Ev_pub_6/Dame_1.fmb	18 février 2003 14:33:29 EST	37	
5-/Ev_pub_6/Damenagement.fmb	2 février 2006 10:02:28 EST	16	
6-/Ev_pub_6/Dc_esp06.fmb	8 septembre 2005 14:41:00 EDT	34	
7-/Ev_pub_6/Deg_anom.fmb	2 février 2006 10:01:27 EST	34	
8-/Ev_pub_6/Deg_cout_approx.fmb	9 septembre 2005 11:54:54 EDT	6	
9-/Ev_pub_6/Deg_jui2.fmb	2 février 2006 10:00:48 EST	38	
10-/Ev_pub_6/Deg_jui.fmb	19 juillet 2006 09:40:32 EDT	36	
11-/Ev_pub_6/Destination_eve_am...	8 avril 2008 14:47:00 EDT	67	
12-/Ev_pub_6/Destination_fact_o.f...	26 juillet 2006 09:15:08 EDT	60	
13-/Ev_pub_6/Dfacture_eve_ame_b...	13 mai 2008 11:37:37 EDT	32	
14-/Ev_pub_6/Dfacture_tot_eve_am...	14 décembre 2006 15:51:59 EST	28	
15-/Ev_pub_6/Dimp_esp.fmb	11 mai 2006 15:51:58 EDT	42	
16-/Ev_pub_6/Dimpression_estime.f...	20 octobre 2006 12:10:12 EDT	33	
17-/Ev_pub_6/Dip_eve_ame.fmb	2 février 2006 09:59:50 EST	13	
18-/Ev_pub_6/Dparam_eve_ame_b...	4 juin 2007 16:23:13 EDT	18	
19-/Ev_pub_6/Dsou_estimation_ev...	13 mai 2008 12:43:22 EDT	37	
20-/Ev_pub_6/Dtaux_objet_1.fmb	19 décembre 2007 15:58:40 EST	21	

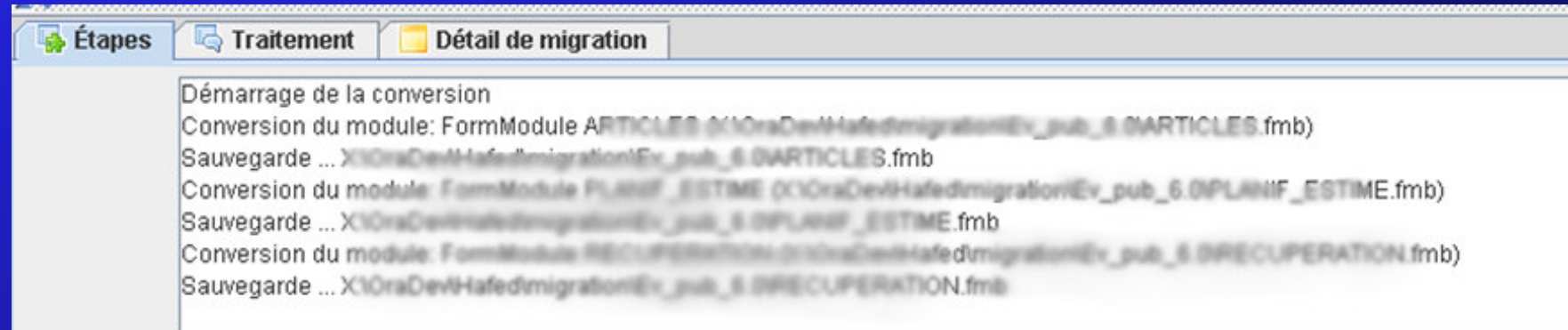
Liste des fichiers en conversion avec total des changements apportés sur chaque fichier

Messages de MouliForms (suite)



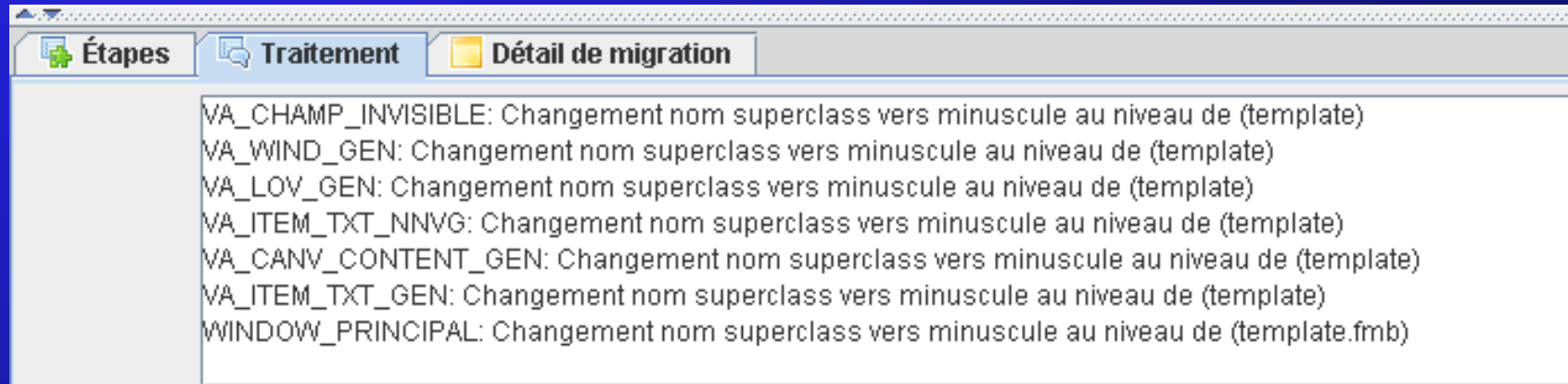
Message portant sur un trigger désuet. Une inspection du code affiché permet de prendre une décision (trace).

Messages de MouliForms (suite)



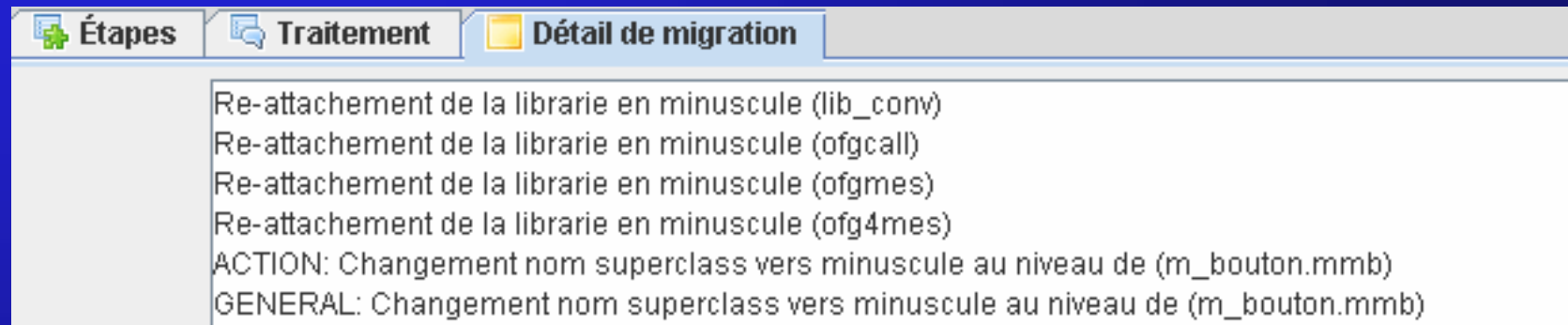
Étapes de traitement sur le répertoire de travail

Messages de MouliForms (suite)



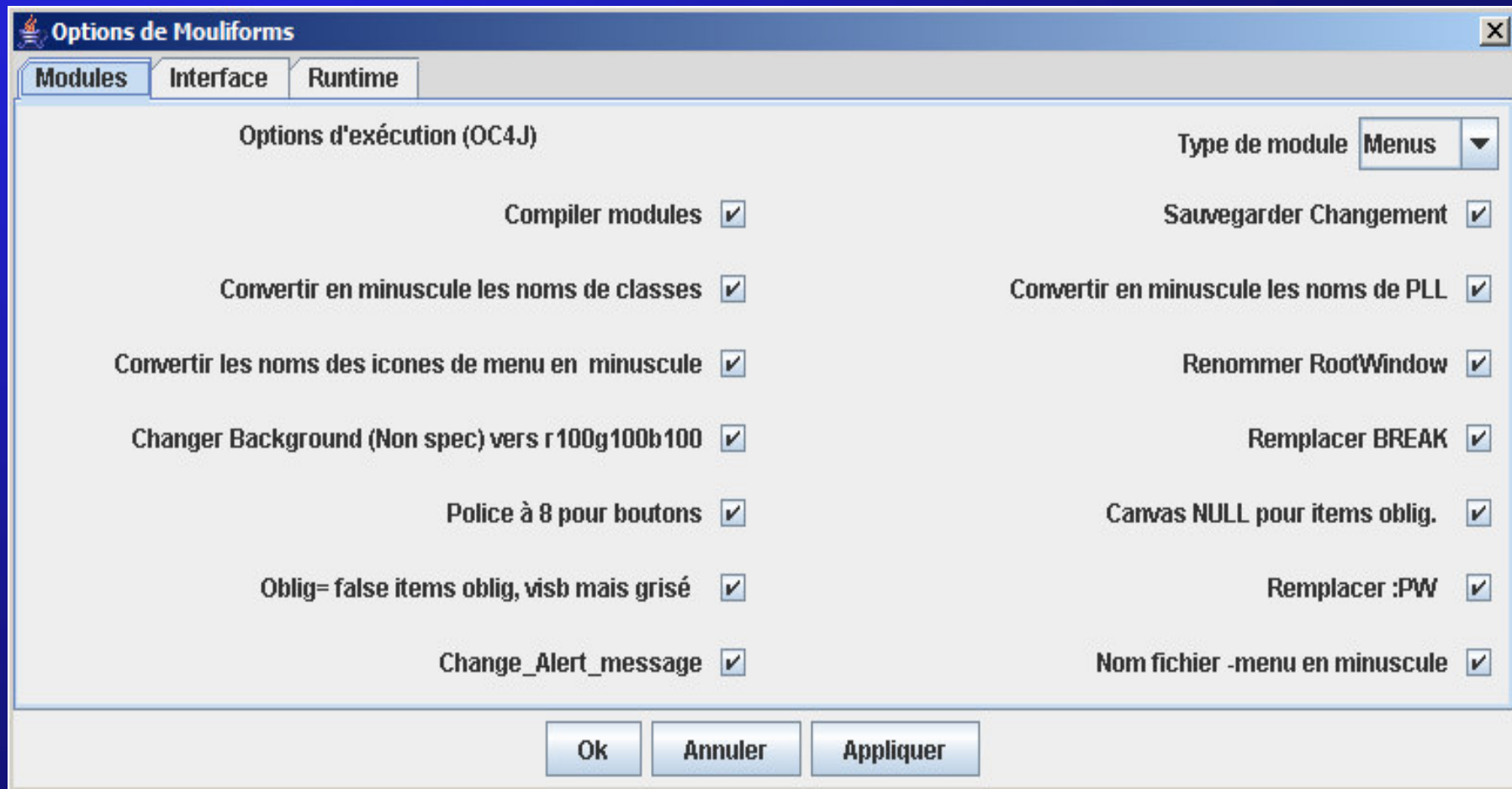
Étapes de traitement sur les modules du répertoire de travail. L'ensemble des opérations est affiché.

Messages de MouliForms (suite)



Étapes de traitement sur UN module spécifique du répertoire de travail.

Options de MouliForms



Conclusion

- **Options de conversion**
- **Présentation de MouliForms**
- **Processus de conversion avec MouliForms**
- **Messages de conversion**